

Memòria de la intervenció
arqueològica al
carrer Tapineria, 25-27,
Barcelona (Barcelonès)

Codi: 120/09

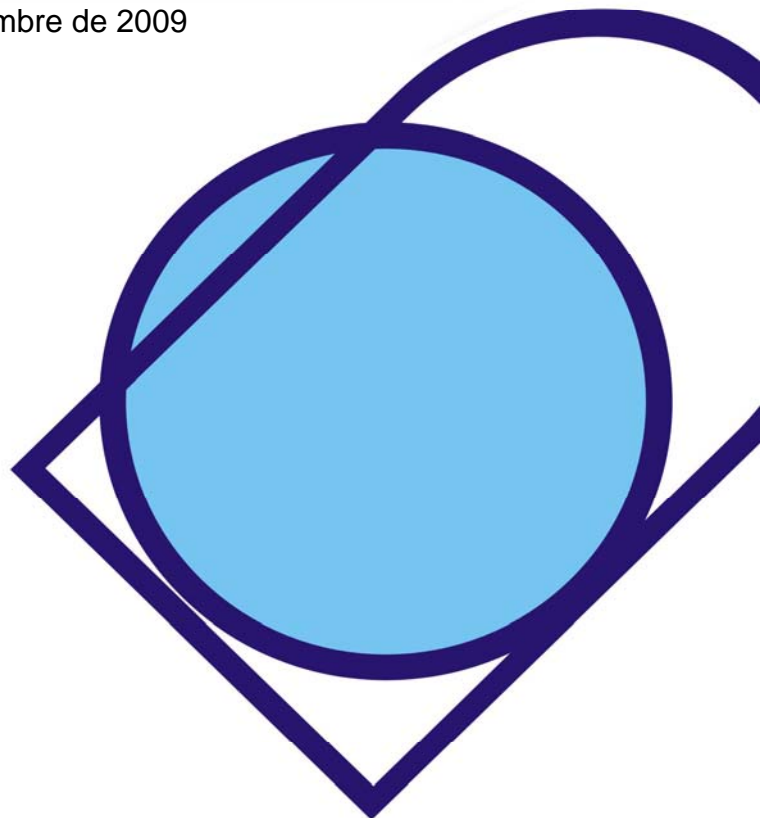
Nro.Expedient: 437 K121 B-2009-1-4475

Dates de la intervenció: 30 de novembre de 2009

Autora:

Isabel Pereira Hernández

Data de lliurament: novembre del 2011



INDEX

1. Introducció.....	2
2. Situació geogràfica.....	4
3. Antecedents arqueològics.....	6
4. Metodologia.....	8
5. Treballs realitzats i resultats obtinguts.....	9
6. Conclusions.....	12
Bibliografia.....	13
Planimetria.....	14
Inventari d'unitats estratigràfiques.....	15
Inventari fotogràfic.....	16

1.INTRODUCCIÓ

Aquesta memòria fa referència als treballs arqueològics realitzats al parterre davant els números 25-27 del carrer Tapineria, en el districte de Ciutat Vella de la ciutat de Barcelona (Barcelonès).

Els treballs realitzats es varen efectuar el dia 30 de novembre, sota la direcció de l'arqueòloga Isabel Pereira Hernández (CODEX-ARQUEOLOGIA I PATRIMONI), d'acord amb la corresponent resolució dictada pel Director General del Patrimoni Cultural de la Generalitat de Catalunya, la qual autoritza la intervenció arqueològica entre els dies 25 de novembre i 4 de desembre de 2009.

Els treballs han estat encarregats per *Modi, S.L.*, i el motiu del control arqueològic ve donat per l'execució del *Projecte Bàsic i Executiu per a l'ampliació del troncal de la xarxa de fibra òptica de l'Ajuntament de Barcelona i connexió dels centres de Serveis Socials*, de l'Institut Municipal d'Informàtica, el qual realitza la connexió del Museu d'Història de la Ciutat a través de la canalització al parterre del carrer Tapineria.

L'indret es troba situat en una Zona d'Interès Arqueològic i d'alt valor històric ja que el parterre on es realitza la rasa segueix la zona exterior de la muralla romana, declarada BCIN (Decret 03/06/1931, Decret 22/04/1949, Publicació Gaceta 04/06/1931, BOE 05/05/1949) i espai protegit en raó de situar-se a tocar del traçat de l'antiga muralla de Barcino (fitxa 133 del Pla especial de protecció del Patrimoni Arquitectònic i Catàleg del Districte 1 – C – *Conjunt de la Muralla romana*); alhora, la muralla va tenir edificacions adossades fins al segle XX. El lloc d'entrada de la connexió es troba als nivells inferiors de l'edifici de l'antic Palau Reial Major, declarat també BCIN (Decret 03/06/1931. Decret 22/04/1949. Publicació a la Gaceta 04/06/1931, BOE 05/05/1949).

El codi de la intervenció donat pel Servei d'Arqueologia del Museu d'Història de Barcelona, és el 120/09.

2. SITUACIÓ DE LA INTERVENCIÓ

L'indret on s'ha dut a terme la intervenció arqueològica es troba al parterre davant de les finques 25 i 27 del carrer Tapineria, en el districte de Ciutat Vella de la ciutat de Barcelona (Barcelonès), a sobre d'un terreny geològic format per argiles quaternàries, a prop del *Mons Taber* on es situava la primitiva ciutat romana de *Barcino*. Les coordenades UTM son X:431293.85, Y: 4581973.06.

Es tracta d'un carrer dividit en dos trams per la plaça de Ramon Berenguer, vorejant la muralla i trobant en una banda del carrer els diferents edificis i a l'altre tot el parterre, a 1'5 metres per sota del nivell del carrer i separat per un muret, que voreja la muralla romana i els diferents edificis que s'hi adossen.

3. ANTECEDENTS ARQUEOLÒGICS

El carrer Tapineria era on en època medieval treballaven els sabaters, d'aquí l'origen del seu nom, els tapins (mena de sandàlies de suro folrat de cuir amb una coberta de roba que usaven les dones en l'època medieval).

La muralla que ressegueix el carrer Tapineria és la muralla del segle IV dC, la qual fou envoltada de 78 torres i reforçava la muralla fundacional. La torre que trobem al carrer Tapineria és de planta poligonal i formava l'angle nord de la ciutat de *Barcino*. Durant l'època medieval i posteriorment s'hi construïren diversos edificis que aprofitaren l'estructura de la muralla, i, en la zona que ens ocupa, els edificis que componen el Palau Reial Major dels comtes de Barcelona (Museu Marés i Saló del Tinell bàsicament).

L'entorn urbà al voltant de la ciutat semblaria estar reservat al pas de les vies de comunicació, el pas d'aqüeductes, les àrees de la necròpolis, i de tant en tant algunes *villae* suburbanes, etc. L'espai periurbà era absolutament necessari per a la vida de la pròpia ciutat, ja que se li reservaven funcions indispensables que no eren possibles dins de la urbanització interna, per manca d'espai o per impediments legals. La ciutat de *Barcino*, dels del primer moment de la seva vida, va començar a ocupar el *suburbium*. Les recerques arqueològiques sistemàtiques, encara que puntuals, que s'estan duent a terme des de fa anys, han permès la localització de molts punts al voltant de la colònia que ens indiquen que fora de l'àmbit de la muralla existeix una *Barcino* que ens és desconeguda. Ens referim a una ciutat de la que no coneixem els vials però que ocupa un espai immediat a la ciutat planificada. Tan immediat com per pensar que en molts punts les construccions perifèriques s'adossen i utilitzen el mur de la ciutat com a paret mestra de les noves construccions, inutilitzant-la per a unes funcions defensives que, segurament no eren gaire clares d'origen. Aquest fenomen s'ha pogut observar, per ara, a la zona dels

carrers Tapineria, Sotstinent Navarro i, sobretot, a l'exterior de la muralla de la zona de Regomir, on la porta és de caire monumental.¹

Les intervencions arqueològiques més properes al carrer Tapineria són les realitzades en el carrer del Veguer² on més que una excavació arqueològica es va procedir a la neteja del subsòl, tot deixant a la vista una part de l'*intervallum* de la ciutat romana³. Una altra intervenció es va realitzar a la Plaça de l'Àngel en el projecte d'ampliació del metro de Jaume I, on es va realitzar un seguiment de l'obra. És en la seva confluència amb el carrer Tapineria on s'obria una de les portes de la colònia *Barcino*, la qual es va mantenir en peu fins a principis del s.XIX, i va variar únicament en petits detalls formals durant l'edat mitjana, moment en què va passar a ser el Castell Vell vescomtal. En aquesta intervenció es va poder documentar estratigrafia romana i el que segurament era un enterrament romà, a 3 metres de profunditat i sota una claveguera moderna⁴.

En el baptisteri paleocristià de *Barcino* també es va realitzar una intervenció, centrant-se en la zona cementirial pertanyent a l'antiga catedral romànica, les fonamentacions de la qual es troben sota l'actual catedral gòtica.⁵

Una altra de les intervencions properes al carrer Tapineria va ser la realitzada a l'Avinguda de la Catedral, des de la plaça Nova fins pràcticament la Via Laietana, amb motiu de la construcció del gran aparcament que hi ha actualment al subsòl del carrer. Aquesta àrea en època romana formava part de l'*ager* o territori més proper a la muralla de *Barcino*. S'hi va documentar el fossat de la muralla així com els basaments dels dos aqüeductes que abastien la ciutat d'aigua. També en aquesta àrea hi havia una vil·la romana suburbana, diverses sitges i algunes construccions de tipus funerari. En època medieval aquesta zona estava dedicada a treballs agrícoles i cap el segle XII i XIII ja

1 -PUIG I VERDAGUER, F. "Barcino: continuïtats i discontinuïtats morfològiques. El procés urbanístic de la colònia entre la seva fundació i l'Antiguitat Tardana", XI Congrés d'Història de Barcelona (Barcelona 1-3 de desembre de 2009), Ajuntament de Barcelona, Barcelona.

² AAVV: *Anuari d'intervencions arqueològiques a Catalunya: Època romana-Antiguitat Tardana, Campanyes 1982-1989*, Barcelona, 1993.

³ 1982, direcció d'Oriol Granados

⁴ 1988, direcció de Rafael Llauger

⁵ 1982,1983 i 1984, direcció d'Anna Maria Adroer, Oriol Granados i Frederic-Pau Verrié

estava plenament consolidat el barri fora muralles conegut com a Burg dels Arcs, cosa que es ressegueix documentalment però no es disposa de restes arqueològiques atribuïbles a aquesta època. Davant del Pla de la Seu hi havia el carrer de la Corríbia i el carrer Bou de la plaça Nova, el de l'Infern i la Riera de Sant Joan, carrers i cases que van perdurar fins la guerra civil. A conseqüència dels bombardejos de la guerra civil espanyola, les edificacions van quedar molt malmeses i al 1942 van ser enderrocades i es va obrir l'avinguda de la catedral tal i com ha arribat als nostres dies.

Altre de les intervencions en aquesta zona es va realitzar a l'angle nord de la muralla romana (Av. Catedral, 15), a l'interior del recinte de la ciutat. Les restes més antigues corresponen a la muralla altimperial de Barcelona i a l'*intervallum*, és a dir el carrer que vorejava tot el recorregut emmurallat per dins del recinte. A mitjan segle II dC aquest espai va ser ocupat per construccions diverses que van envair la via pública. La construcció de l'edifici de la Pia Almoïna, en època medieval, va destruir en gran part l'urbanisme romà d'aquesta àrea.

4. METODOLOGIA

El projecte d'intervenció arqueològica preveia el seguiment de l'obertura de la rasa i del pas a l'interior de la muralla romana. Val a dir que en el seguiment s'ha pogut comprovar que el pas a l'interior de la muralla ha sigut innecessari ja que aquest pas ja existia, realitzant una rasa amb unes dimensions d'uns 35 m de llargada per 0,35 m d'amplada, assolint una profunditat de 0,70 m.

Els estrats que s'han trobat han estat enregistrats segons el mètode proposat per E.C.Harris i A. Carandini, a partir de la identificació de les diferents Unitats Estratigràfiques i la seva documentació gràfica. L'única rasa realitzada ha estat numerada com a "Rasa 100" i els nivells documentats durant la present intervenció han estat numerats de forma correlativa (101, 102, 103,...). Pel que fa a la documentació fotogràfica hem utilitzat el format digital.

El registre planimètric ha consistit en la realització d'una planta de situació de la rasa a escala 1:500. La situació de la rasa s'ha realitzat a partir de la planimetria proporcionada pel Museu d'Història de Barcelona.

Amb l'objectiu d'homogeneïtzar les dades obtingudes, s'utilitza un sistema de base de dades basat en el programa FileMaker, on s'inclou en cada fitxa els respectius apartats de descripció, documentació i relacions estratigràfiques.

La rasa s'ha realitzat de forma manual tant per les característiques de la finca com per les dimensions de la rasa. L'equip de treball ha estat format per un tècnic i 6 peons encarregats de les obres.

5. TREBALLS REALITZATS I RESULTATS OBTINGUTS

Els treballs han consistit en la realització d'una rasa longitudinal al parterre fins aproximar-se a la muralla, amb les dimensions necessàries per tal d'instal·lar el tub de col·locació de la fibra òptica, donant un resultat negatiu quant a la documentació de restes arqueològiques.

Les directrius a seguir en aquesta intervenció han estat donades pel Servei d'Arqueologia Urbana del Museu d'Història de Barcelona. A continuació passem a descriure els resultats obtinguts.

RASA 100

La rasa té una orientació NO-SE, les seves dimensions són de 0,35 m d'amplada i 35 m de llargada, amb una potencia de 0,70 m, longitudinal al parterre i paral·lela en el seu inici al mur que delimita el parterre, just davant del Museu Marés. En aquest punt inicial es realitza una troneta de 0,80 x 0,80 m per la connexió amb l'actual tub existent i la rasa a 0,50 m del mur de delimitació per tal de no afectar els serveis de rec. La rasa realitzada té un total de 35 m de llargada i l'estratigrafia documentada en els primers metres de rasa és un primer nivell vegetal d'enjardinament (ue 101) de 0,40 m de potència cobrint un nivell de runa, maó massís barrejat amb pedra i morter, tot solt (ue102).



1. Vista NO-SE de la rasa realitzada, amb el mur de delimitació del parterre a l'esquerra.

2. Detall de l'estrat de runa per sota el nivell de turba.

Als 5 m de l'inici la rasa es va haver de desviar la rasa a 1 m del mur de delimitació perquè es va documentar la volta d'una claveguera també longitudinal al parterre (ue 103). Es tracta d'una claveguera realitzada en maó massís i de volta de canó a 0,45 m de la superfície, en línia amb una tapa de registre de 0,80 x 0,80 a tocar del mur de delimitació. Segurament es tracta del clavegueram actual, trobant una estructura que forma part de la claveguera en 1,20 m al llarg de la rasa, sense afectar la col·locació del tub. Durant uns 10 m la rasa es va realitzar a tocar de la claveguera, documentant material molt barrejat del moment de construcció de la claveguera, des de plàstics a algun fragment de teula romana (ue 105, farcint 104).



Vista NO-SE de la rasa amb l'estructura del clavegueram al peu de la imatge



Vista SE-NO de la rasa amb la claveguera documentada a la dreta

Als 23 metres la rasa gira en sentit sud per anar a parar a la cantonada que formen l'edifici del Saló del Tinell amb la paret del Pati Verger del Museu Marés. És en aquest punt de contacte entre els dos edificis que s'ha de realitzar la connexió amb el tub ja existent. En aquest últim tram de rasa es documenta un primer nivell superficial cobrint un nivell de turba, terra amb moltes arrels (ue 106) segurament d'un gran arbre que es troba a pocs metres de la rasa. En aquest tram no es documenta material.



Vista N-S de la rasa, amb moltes arrels



Vista S-N de la rasa

Un cop la rasa arriba a la cantonada que conformen els dos edificis, es realitza una rasa de 0,80 x 0,80 m per la col·locació d'una altra troneta per tal de realitzar la connexió dels dos tubs. Es va poder documentar un punt de connexió existent (tub corrugat) que ja estava col·locat travessant la muralla.



1



2



3

1.Vista NO-SE de la cantonada on es realitza la connexió

2.Rasa per la col·locació de la troneta on es pot veure el tub ja existent

3.Detall de la rasa amb el tub existent, travessant la paret a 0.50 m de la superfície

6. CONCLUSIONS

El seguiment arqueològic de les obres d'execució del *Projecte Bàsic i Executiu per a l'ampliació del troncal de la xarxa de fibra òptica de l'Ajuntament de Barcelona i connexió dels centres de Serveis Socials*, de l'Institut Municipal d'Informàtica, el qual realitza la connexió del Museu d'Història de la Ciutat a través de la canalització al parterre del carrer Tapineria ha donat un resultat negatiu quant a la documentació de restes arqueològiques.

Els treballs a realitzar consistien, segons el "Projecte d'Intervenció Arqueològica" del Museu d'Història de Barcelona, en el seguiment de l'obertura de la rasa i el pas a l'interior de la muralla romana. Aquest últim punt no ha calgut realitzar-lo ja que existia ja un pas de connexió cap a l'interior de la muralla. Així doncs, els treballs s'han centrat en el seguiment de l'obertura de la rasa, la qual ha deixat al descobert l'existència de serveis contemporanis. Al llarg dels 35 m de rasa s'han pogut documentar quatre tubs de rec actuals transversals a la rasa, algun d'ells a 0,60 m de la superfície, confirmant així que es tracta d'una zona enjardinada amb estratigrafia molt remoguda i actual. Els fragments de ceràmica romana que s'han documentat es trobaven relacionats amb materials com plàstics o totxo, reafirmant així el caràcter contemporani de l'estratigrafia.

La runa documentada els primers metres de rasa sí que presentaven un caràcter més antic, totxo massís amb morter i pedra (tot solt), possiblement de l'enderroc dels edificis existents anteriorment i col·locat com a anivellació de l'enjardinament.

BIBLIOGRAFIA

-DDAA: *Intervencions a Barcino (1982-1989). Anuari d'intervencions arqueològiques a Catalunya: Època romana-Antiguitat Tardana, Campanyes 1982-1989*, Barcelona, 1993.

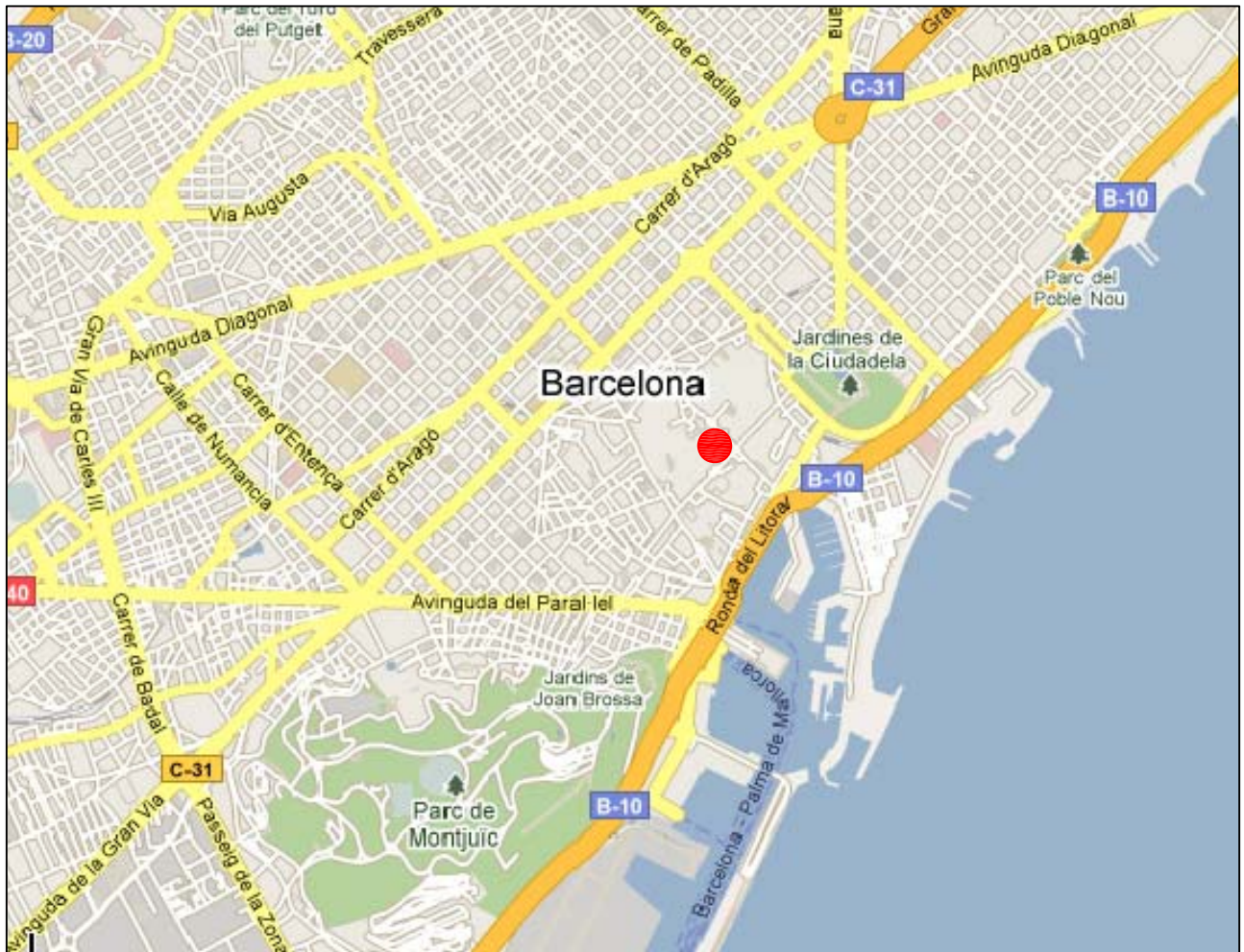
-DDAA, *L'avinguda de la Catedral: de l'ager de la colònia Barcino a la vilanova els Arcs*, Servei d'Arqueologia de la Ciutat, Ajuntament de Barcelona, Barcelona (1992)


-PUIG I VERDAGUER, F. "Barcino: continuïtats i discontinuïtats morfològiques. El procés urbanístic de la colònia entre la seva fundació i l'Antiguitat Tardana", XI Congrés d'Història de Barcelona (Barcelona 1-3 de desembre de 2009), Ajuntament de Barcelona, Barcelona.

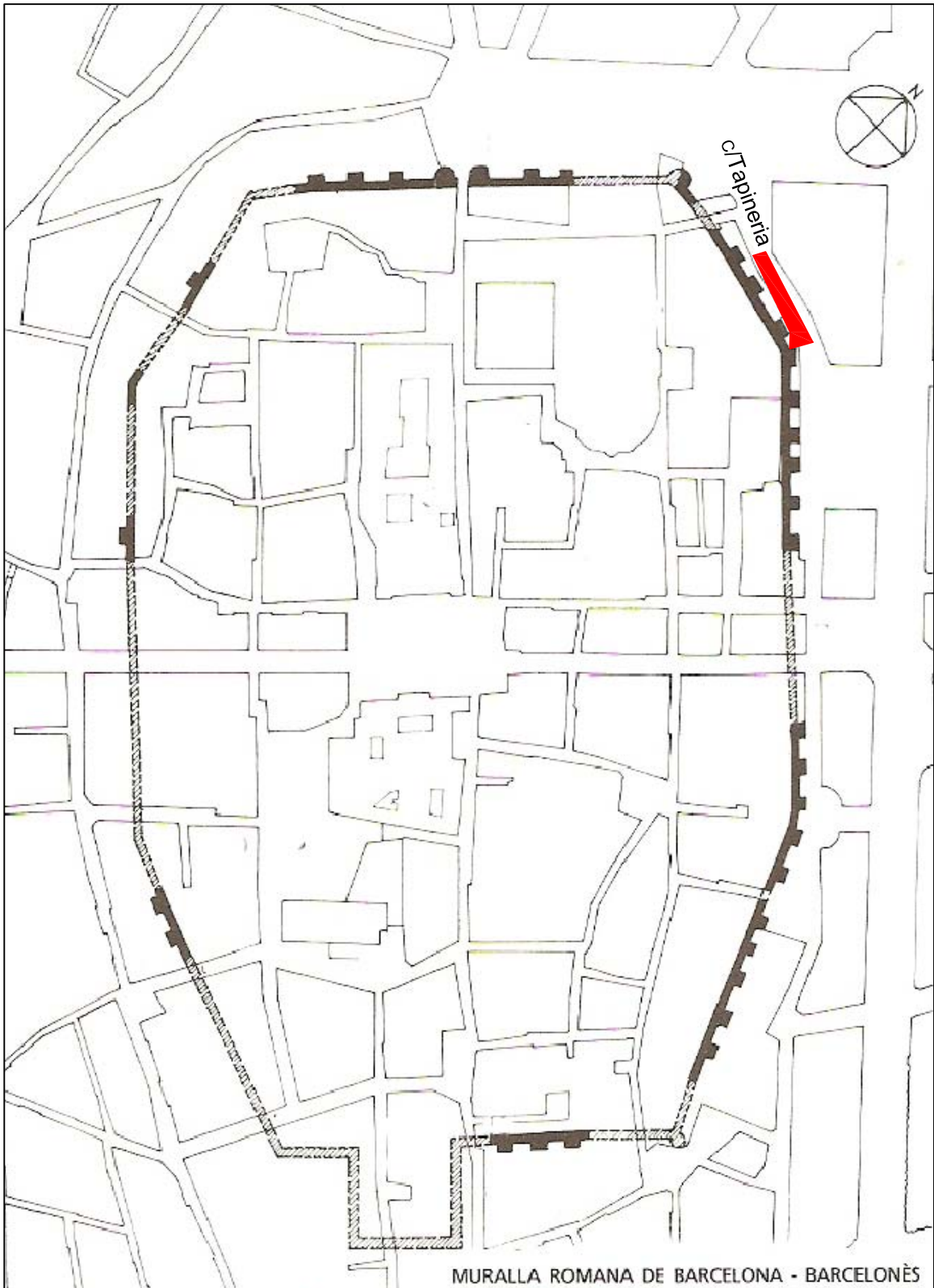
-Plànol 2: Imatge cedida per el MUHBA

PLANIMETRIA


1. Situació de la intervenció, s/e
2. Situació de la intervenció en la ciutat romana, s/e
3. Situació de la rasa, 1:500



	INTERVENCIÓ		NOM DEL PLÀNOL	Núm.
	C/ Tapineria, 25-27 Barcelona (Barcelonès) Codi: 120/09		Situació intervenció	1
	DIN A4	Escala: s/e	Data: desembre 2009	



MURALLA ROMANA DE BARCELONA - BARCELONÈS

	INTERVENCIÓ	NOM DEL PLÀNOL	Núm.
	C/ Tapineria, 25-27, Barcelona (Barcelonès) Codi: 120/09	Situació de la intervenció en la ciutat romana	2
	DIN A4	Escala: s/e	Data: desembre 2009



DIRECCIÓ ARQUEOLÒGICA

Isabel Pereira Hernandez

AUTORS

Isabel Pereira-Mario Granollers



DIN A3 Escala: 1:500

INTERVENCIÓ

C/ Tapineria, 25-27
 Barcelona (Barcelona)
 Codi: 120/09

NOM DEL PLÀNOL

Situació rasa

Núm.

3

Data: desembre 2009

INVENTARI D'UNITATS ESTRATIGRÀFIQUES

Definició UE		Textura		Composició		Sector		101	
Estrat		Compacta		Geològica		Zona		Foto. Plan.	
		Color		Orgànica					
		Marró		Artificial					
Relacions Físiques		Igual a		Datació		Criteri datació			
Cobreix a		Cobert per		contemporània		Estratigràfic			
102,103									
Farceix a		Farcit per		Interpretació					
				Superficial					
Talla a		Tallat per		Observacions					
				Estrat superficial, enjardinament de la zona per part de Parcs i Jardins, de 0.40 m de potència					
Es recolza en		Se li recolza		Afecció		Tipus			
				Si <input type="checkbox"/>					
Es lliura		Se li lliura		No <input type="checkbox"/>					
				%					

Definició UE		Textura		Composició		Sector		102	
Estrat		Solta		Geològica		Zona		Foto. Plan.	
		Color		Orgànica					
		Marró		Artificial		material Constructiu			
Relacions Físiques		Igual a		Datació		Criteri datació			
Cobreix a		Cobert per		contemporània		Estratigràfic			
101									
Farceix a		Farcit per		Interpretació					
				Anivellació					
Talla a		Tallat per		Observacions					
				Nivell de runa anivellant el terreny, amb pedra i maó massís amb restes de morter, tot solt. Es documenta a 0.40 m de la superfície					
Es recolza en		Se li recolza		Afecció		Tipus			
				Si <input type="checkbox"/>					
Es lliura		Se li lliura		No <input type="checkbox"/>					
				%					

Definició UE		Textura		Composició		Sector		103	
Estructura				Geològica		Zona		Foto. Plan.	
		Color		Orgànica					
				Artificial					
Relacions Físiques		Igual a		Datació		Criteri datació			
Cobreix a		Cobert per		contemporània		Estratigràfic-mate			
104		101							
Farceix a		Farcit per		Interpretació					
104				Claveguera					
Talla a		Tallat per		Observacions					
				Claveguera en ús actualment, en maó massís i coberta de volta, a 0.45 m de la superfície i paral.lela al carrer Tapineria.					
Es recolza en		Se li recolza		Afecció		Tipus			
				Si <input type="checkbox"/>					
Es lliura		Se li lliura		No <input type="checkbox"/>					
				%					

Definició UE		Textura		Composició		Sector		104	
Retall		<input type="text"/>		Geològica <input type="text"/>		<input type="text"/>		Foto. Plan.	
		Color		Orgànica <input type="text"/>		Zona			
		<input type="text"/>		Artificial <input type="text"/>		<input type="text"/>			
Relacions Físiques		Igual a		Datació		Criteri datació			
Cobreix a		Cobert per		contemporània		Estratigràfic			
Farceix a		Farcit per		Interpretació					
Talla a		Tallat per		Trinxera constructiva					
Es recolza en		Se li recolza		Observacions					
Es lliura		Se li lliura		Trinxera per la construcció de la claveguera ue 105, no documentada físicament per les dimensions de la rasa però sí el seu rebliment.					
				Afecció		Tipus			
				Si <input type="checkbox"/>		<input type="text"/>			
				No <input type="checkbox"/>		%		<input type="text"/>	

Definició UE		Textura		Composició		Sector		105	
Estrat		Compacta		Geològica <input type="text"/>		<input type="text"/>		Foto. Plan.	
		Color		Orgànica <input type="text"/>		Zona			
		Marró		Artificial <input type="text"/>		<input type="text"/>			
Relacions Físiques		Igual a		Datació		Criteri datació			
Cobreix a		Cobert per		contemporània		Estratigràfic/mate			
Farceix a		Farcit per		Interpretació					
Talla a		Tallat per		Rebliment					
Es recolza en		Se li recolza		Observacions					
Es lliura		Se li lliura		Rebliment de la trinxera constructiva de la claveguera, amb material molt barrejat, fragments de teula romana amb plàstics i totxo. Es documenta a 0.45 m de la superfície i possiblement sigui un estrat molt contaminat per l'enjardinament de la zona.					
				Afecció		Tipus			
				Si <input type="checkbox"/>		<input type="text"/>			
				No <input type="checkbox"/>		%		<input type="text"/>	

Definició UE		Textura		Composició		Sector		106	
Estrat		Compacta		Geològica <input type="text"/>		<input type="text"/>		Foto. Plan.	
		Color		Orgànica <input type="text"/>		Zona			
		Marró		Artificial <input type="text"/>		<input type="text"/>			
Relacions Físiques		Igual a		Datació		Criteri datació			
Cobreix a		Cobert per		contemporània		Estratigràfic			
Farceix a		Farcit per		Interpretació					
Talla a		Tallat per		Anivellació					
Es recolza en		Se li recolza		Observacions					
Es lliura		Se li lliura		Estrat per sota del nivell superficial, amb moltes arrels, segurament anivellació o preparació del parterre per tal de plantar un gran arbre existent. Es documenta en els últims metres de la rasa, quan gira vers la muralla.					
				Afecció		Tipus			
				Si <input type="checkbox"/>		<input type="text"/>			
				No <input type="checkbox"/>		%		<input type="text"/>	

INVENTARI FOTOGRÀFIC

Num.	Sector	UE
1		Vista NO-SE de la rasa
2		Detall estrat de runa (ue 102) en l'inici de la rasa
3		Vista NO-SE amb l' estructura de la claveguera (ue 103)
4		Vista SE-NO de la rasa amb la claveguera documentada a la dreta
5		Vista N-S de la rasa, amb estraat de turba i arrels (ue 106)
6		Vista S-N de la rasa
7		Vista NO-SE de la cantonada on es realitza la connexió
8		Rasa per la col.locació de la troneta
9		Detall de la rasa amb el tub existent
10		Vista general de la intervenció